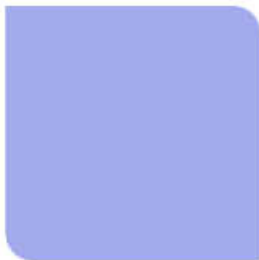


상 담 복 지 정 책 대 학 원

# 신입생 모집요강

| 상담심리치료학과 | 사회복지학과 |



*Kwangwoon  
Graduate School of  
Counseling, Welfare and Policy*



**광운대학교**  
KwangWoon University

*Kwangwoon  
Graduate School of  
Counseling, Welfare and Policy*

*Kwangwoon  
University*



## "사람과 사회를 위한 **휴먼서비스 플랫폼**"

과학기술과 물질문명 중심의 풍요롭고 편리한 세상이 전개되고 있지만

사회의 그늘진 영역은 점점 넓어지고 개인의 심리적 불안감은 커지고 있습니다.

광운대학교 상담복지정책대학원은 일찍부터 현대사회가 봉착한

구조적 한계를 인식하고 개인적 차원의 심리치료와 사회적, 국가적 차원의

정책 대응을 위한 특화된 전문인력을 양성해 오고 있습니다.

이러한 특성화 노력으로 우리 대학원은 상담심리치료, 가족·청소년·조직상담,

사회복지, 실버복지 분야에서 훌륭한 교수진과 함께 명실상부한 최고의 특수대학원으로

자리매김을 하고 있습니다. 이러한 분야에 이론과 실무를 겸비하고

따뜻한 가슴을 갖춘 최고의 전문가의 길로 여러분을 기쁘고 정중한 마음으로 초대합니다.

광운대학교  
상담복지정책대학원장



# 상담심리치료학과

## 상담심리치료전공

상담심리학 석사



### 교육목표

- 상담 이론과 실재가 균형잡힌 현장 중심 상담전문가 양성
- 내실 있는 커리큘럼과 특별프로그램을 통한 최상의 전문상담가 자격과정 지원
- 특화된 상담 심리교육 훈련을 통해 지역사회 휴먼서비스와 관련된 전문 리더 육성

자기개발	상담전문가	휴먼서비스 자질 향상
<ul style="list-style-type: none"> <li>• 자신의 내적 성찰 및 자기 개발을 통한 성장</li> <li>• 가족관계 및 부부, 부모 자녀 관계 개선</li> <li>• 대인관계 및 사회생활 능력 향상</li> </ul>	<ul style="list-style-type: none"> <li>• 학교, 사회기관, 종교단체, 산업체, 군 상담전문가 양성</li> <li>• 내실 있는 정규 교과과정과 국내외 유명강사 초빙 상담관련 워크샵, 수퍼비전 제공</li> <li>• 최근 이슈가 되는 상담 주제에 대한 이론과 실재의 심층적 학습</li> </ul>	<ul style="list-style-type: none"> <li>• 지역사회의 다양한 휴먼 서비스 종사자들의 자질 향상 교육</li> <li>• 군 간부 및 종교 관련 종사자들을 위한 상담자 교육</li> <li>• 교육 및 프로그램 개발 업무 종사자들을 위한 교육</li> </ul>

### 자격증 안내

#### 취득가능 자격 안내

- 상담심리전문가 1급, 2급(한국상담심리학회)
- 전문상담사 1급, 2급(한국상담학회)
- 청소년상담사 1급, 2급(여성가족부)

### 졸업 후 진로

- 상담심리전문가로서의 활동
- 청소년 상담기관, 센터, 청소년 수련기관, 사회복지 기관의 상담자
- 학교 상담자, 군 상담자, 종교기관 상담자
- 상담 관련 대학 및 교육기관 강사, 교수

### 특징

- 상담의 핵심적 과목 및 현장 적용이 가능한 실습 이론과목 48학점 개설
- 최상의 강사진을 통한 상담관련 워크샵 및 세미나 매달 개설
- 석사학위 취득자 대상 광운상담전문가 인턴십과정 개설
- 대학원 부설 광운상담연구소와의 연계를 통한 실습과 수련 기회 제공

#### 상담심리전공 박사과정

광운대학교 상담복지정책대학원 상담심리치료학과 석사 졸업 후 일반대학원 상담심리전공 박사 프로그램 연계 가능

# 상담심리치료학과

가족·청소년·조직상담전공

상담심리학 석사



## 교육목표

- 상담이론과 실무를 겸비한 가족·청소년·조직 상담전문가 양성
- 분야별 핵심 내용에 최적화된 커리큘럼을 통한 자격과정 지원
- 가족·청소년·조직의 다양한 이슈를 다룰 수 있는 특화된 전문가 양성

가족상담전문가	청소년상담전문가	조직상담전문가
<ul style="list-style-type: none"> <li>· 가족 관련 상담이론과 실무 교육을 통한 가족상담전문가 양성</li> <li>· 부부상담 및 세대 간 이슈, 부모와 자녀 관계, 가족갈등 및 문제 등에 대한 체계적 학습</li> <li>· 내실 있는 교과과정과 상담관련 워크숍 제공</li> </ul>	<ul style="list-style-type: none"> <li>· 청소년 발달 및 심리에 대한 상담이론과 실무를 갖춘 청소년 상담전문가 양성</li> <li>· 새로운 사회·환경 변화에 따른 청소년의 심리·정서적 문제 연구</li> <li>· 청소년상담에 필요한 상담 전문가의 자질 및 역량 교육</li> </ul>	<ul style="list-style-type: none"> <li>· 대기업 및 중소기업, 공공기관 등 조직 및 기업에 특화된 조직상담전문가 양성</li> <li>· 기업 및 조직구성원들의 다양한 니즈에 맞는 전문적 교육</li> <li>· 기업 및 조직 현장에서 필요한 조직상담전문가의 자질 교육</li> </ul>

## 자격증 안내

### 취득가능 자격 안내

- 상담심리전문가 1급, 2급(한국상담심리학회)
- 전문상담사 1급, 2급(한국상담학회)
- 청소년상담사 1급, 2급(여성가족부)

KwangWoon University

## 졸업 후 진로

- 가족상담전문가 : 가족상담 및 치료기관, 정신건강 관련 기관 등의 가족전문상담사
- 청소년상담전문가 : 청소년상담복지센터, 청소년활동시설, 학교 등의 청소년상담사
- 조직상담전문가 : 기업 및 조직상담, HR전문가
- 상담 관련 대학 및 교육기관 강사, 상담심리전문가

## 특징

- 실무자-과학자 모델에 기반한 상담이론과 실습 제공
- 우수한 강사진을 통한 분야별 상담 워크숍 및 세미나 개설
- 위탁운영 청소년시설과 연계 프로그램 운영
- 대학원 부설 광운상담연구소와 연계한 상담수련실습 경험

### 위탁운영시설과의 연계

창동, 강북 및 성북 청소년센터, 인터넷중독예방상담센터, 청소년상담복지센터, 청소년성문화센터, 노원청소년미래진로센터

# 사회복지학과

사회복지전공 · 실버복지전공

사회복지학 석사



## 교육목표

- 실천지향적인 교육과정을 통해 사회복지의 올바른 가치를 기반으로 이론과 응용기술이 융합된 사회복지 실천전문가 양성
- 다양한 지역의 문제에 대응하여 지역사회의 자원과 네트워크를 활용할 수 있는 지역사회 리더 양성
- 고령사회를 대비하여 증가하는 다양한 노인목구에 대응할 수 있는 노인복지전문가 양성

사회복지전공	사회복지 실천 전문가	<ul style="list-style-type: none"> <li>• 사회복지 대상자에 대한 다각화된 실천기술 적용방법 습득</li> <li>• 사회복지 제도 및 정책 분석 및 응용기술 습득</li> <li>• 서비스 기획 및 조사 방법 습득</li> <li>• 현장학습을 통한 다양한 사회복지 실무체험</li> </ul>
	지역사회복지 전문가	<ul style="list-style-type: none"> <li>• 사회복지기관 및 협동조합 등의 운영 및 리더십 기술 습득</li> <li>• 지역사회복지 네트워크의 형성과 자원관리 능력 향상</li> <li>• 리더형 복지경영전문가 양성</li> </ul>
실버복지전공	노인복지 전문가	<ul style="list-style-type: none"> <li>• 노인의 특성과 고령사회 관련 기본이론 습득</li> <li>• 노인관련 정책 및 제도, 실버산업에 관한 실제적 이해</li> <li>• 사회복지 전공에 추가적으로 노인복지 현장과 연계된 심화과정</li> </ul>
	노인복지 시설운영 전문가	<ul style="list-style-type: none"> <li>• 노인복지 시설 설치 및 운영에 관한 지식 습득</li> <li>• 노인복지서비스 조직의 전문경영인, 행정책임자로서의 기술 향상</li> <li>• 노인복지 실천현장과의 접촉을 통해 효과적인 컨설턴트 제공</li> </ul>

## 자격증 안내

### 취득가능 자격 안내

- 사회복지사 2급 (보건복지부): 학위과정 수료와 동시 취득
- 사회복지사 1급 시험응시자격 (보건복지부)
- 건강가정사 (여성가족부)
- 애니어그램 전문가 (민간)
- 노인심리상담사 (민간)
- 가족상담사 (민간)

## 졸업 후 진로

- 사회복지기관종사(지역사회복지관, 노인복지관, 장애인복지관, 아동복지기관, 건강가정센터 등)
- 비영리조직 종사(자원봉사센터, 사회단체, 각종 사회복지 관련 협의회 조직 등)
- 복지시설의 개설 및 운영(노인요양원, 노인복지시설 등)
- 지역사회복지 활동 및 자원봉사
- 노인복지 관련 기관(노인단체, 교육원 등) 종사 및 강의
- 진학 및 관련분야 연구(박사과정 진학, 연구소 등)

## 특징

- 현장실천 지향적인 교과과정 및 이론과 실천경험을 겸비한 전문 강사진을 통한 교육 제공
- 지역의 사회복지 현장과 연계된 실무학습 제공
- 학습자 개인의 요구와 필요에 따른 맞춤형 교육과정 운영
- 일반 사회복지 전공에 추가적으로 노인요양정책 및 노인요양시설 현장과 연계된 노인복지 심화과정

- ※ 전공별 일부 자격증은 관련 과목 이수 시 취득이 가능함
- ※ 일부 자격증은 관련 법령의 제·개정에 따라 변경될 수 있음



## 학과 및 전공별 교과과정표

### 상담심리치료학과 | 상담심리치료전공 |

학기		교과목
1학기	필수	상담이론과실제, 심리검사및진단
	선택	이상심리, 발달심리, 학습및학업상담
2학기	필수	집단상담, 상담기법
	선택	상담통계분석, 가족상담
3학기	필수	상담연구방법론, 고급상담이론
	선택	사이코드라마, 기업상담과코칭, 진로상담, 상담연구세미나
4학기	필수	집단상담실습, 상담사례실습및지도
	선택	아동상담, 예술심리치료, 청소년상담, 인지행동치료, 문학치료, 논문특별세미나

### 상담심리치료학과 | 가족·청소년·조직상담전공 |

학기		교과목
1학기		상담이론과실제, 심리검사및진단, 이상심리, 청소년발달과심리
2학기		집단상담, 상담통계분석, 가족상담이론과실제, 조직과상담, 학습및학업상담, 청소년문화와상담
3학기		상담연구방법론, 고급상담이론, 부모교육, 진로 및 직업상담, 기업상담이론과실제, 청소년상담정책세미나
4학기		상담사례실습및지도, 고급가족상담이론과실제, 가족문제세미나, 가족학이론, 고급청소년상담이론과실제, 기업상담세미나, 논문특별세미나

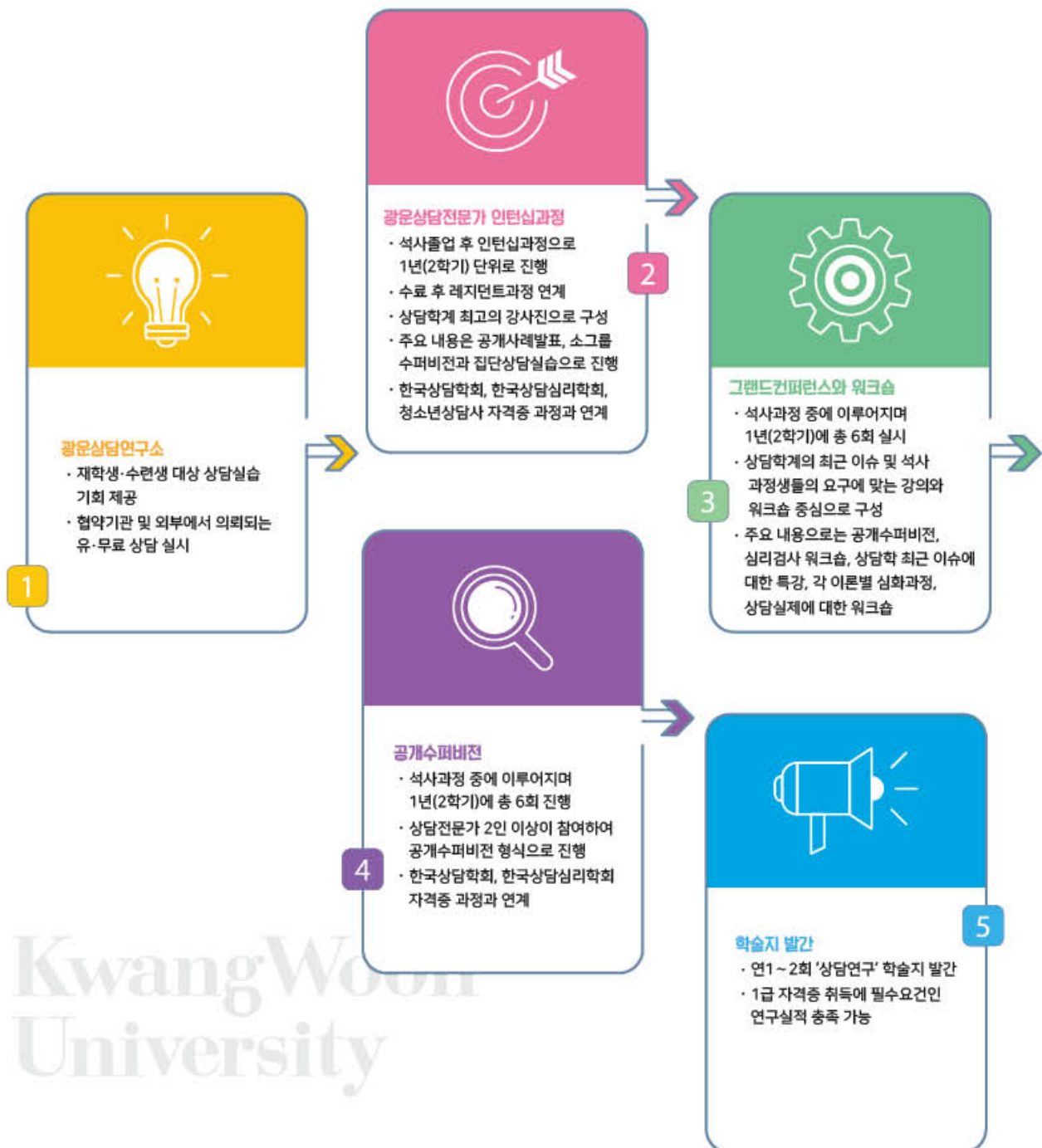
### 사회복지학과 | 사회복지전공 | 실버복지전공 |

학기		교과목
1학기		사회문제와 윤리적이슈, 인간행동 세미나, 사회복지실천 개입, 사회복지 상담이론과 실제, 지역사회복지와 서비스실천, 정신건강사회복지론, 사회복지진단과 평가
2학기		사회복지행정 세미나, 프로그램 기획과 분석, 사회문제 이슈 세미나, 커뮤니티 통합실천, 사회복지정책 분석론, 돌봄과 사회서비스 조직관리, 건강가정론, 비영리기관 운영론
3학기		사례관리실천 세미나, 현장조사보고서 작성, 자료분석의 현장적용, 현장 수퍼비전의 실천, 사회복지 자원개발과 마케팅, 지역사회 자원관리, 사회복지현장실습, 개입연구 방법론, 장애인복지론
4학기		사회복지법제와 실천, 임상실천기술 적용, 사례개입 연구, 집단사회복지 실천, 비영리리더십의 미래, 가족상담 및 가족치료, 논문지도 세미나, 가정정책론, 지역사회복지 사례연구, 표현과 소통방법론
실버복지전공		노후생애설계의 이해, 노인문제 세미나, 웰다잉 세미나, 노인과 죽음, 노인복지프로그램 실제, 치매노인연구 세미나, 노인복지시설 경영론, 노인심리와 상담, 노인인지 및 건강교육, 노인복지론, 노인과 성

- ※ 상담복지정책대학원 입학생 기준 교과목
- ※ 교과목 내용과 편제는 변경될 수 있습니다.

# 상담심리치료학과

상담심리치료전공 | 가족·청소년·조직상담전공



KwangWoon University





# 사회복지학과

사회복지전공 | 실버복지전공

## KwangWoon University

### 현장학습 중심

- 현장탐방을 통한 학문과 현장의 통합적 이해
- 전공별 특성에 맞춰 년2회 진행

### 통합 특강

- 시대변화에 맞는 외부 전문가 특강
- 기부, 사회적 기업 창업, 인문학 등 전문주제 특강
- 분야별 유명 강사 초빙



### 경영전문과정

- 사회복지, 장기요양 등 다양한 시설 전문경영 역량 개발
- 장기요양시설, 사회적 기업, 조합 등 설립 컨설팅

### 산학 협력

- 다양한 기관과의 산학협력 추진
- 지역사회 현장과 연계한 실무 습득
- 현장 슈퍼바이저와의 연계를 통한 미래 전략 모색

### 전문교육과정

- 실무 역량을 갖춘 현장전문 인재 및 리더양성
- 지역복지 전문가로서의 실천 역량 강화
- 건강가정사, 애니어그램 전문가 등 자격과정 연계

# 신입생 모집요강

야간/석사 4학기 과정



## 모집전공 및 인원

구분	학 과	전 공	모집인원	수업연한
석사과정	상담심리치료학과	상담심리치료전공	00명	2년 (4학기)
		가족·청소년·조직 상담전공		
	사회복지학과	사회복지전공		
		실버복지전공		

## 지원자격

가. 국내·외 정규대학에서 학사학위 취득자 및 대학 졸업(예정)자  
 나. 기타 법령에 의하여 위와 동등 이상의 학력이 있다고 인정한 자

## 전형방법

서류전형 및 면접





KwangWoon  
University

### 제출서류

- 가. 입학원서 1부(본 대학원 소정양식)
- 나. 대학 졸업(예정)증명서 1부
- 다. 대학 전학년 성적증명서 1부
- 라. 재직증명서 1부(해당자에 한함)
- 마. 전형료 50,000원
- 바. 외국대학(원) 출신자 : 별도 제출서류 안내 참조(12페이지)
- 사. 모든 제출 서류는 서류 제출 마감일 3개월 내에 발급된 원본 서류를 제출해야 함

### 특전 및 특기사항

- 가. 각 전공별 다양한 자격증 취득기회 부여
- 나. 장학금 및 학비감면 혜택(홈페이지 참조)
- 다. 위탁운영시설(창동, 강북 및 성북 청소년센터, 인터넷중독예방상담센터, 청소년상담복지센터, 청소년성문화센터, 노원청소년미래진로센터 등) 실습 및 취업기회 부여

### 기타

- 가. 학점졸업과 논문졸업 중 자유선택으로 학위취득
- 나. 전공 선택은 대학의 졸업학과와 관계없이 지원 가능함
- 다. 전공별 응시자가 적정 인원 수 미달 시 과정 개설을 연기할 수도 있음
- 라. 수업일수 : 주 2-3일
- 마. 수업시간 : 1교시 18:00~20:15 / 2교시 20:25~22:40

- ※ 현재 졸업생들은 교수, 강사, 공무원, 복지관 및 청소년수련관 관장/직원, 어린이집 원장/교사, 상담 심리 기관 운영, 박사 학위 과정 진학 등 각계 각층에 진출하여 관련 분야에서 적극적인 활동을 하고 있음
- ※ 본 대학원은 학·군 제휴 대학으로서 군 간부가 절차에 의하여 입학할 시 등록금 50% 감면 혜택이 주어짐
- ※ 접수된 지원서는 접수의 취소나 변경을 할 수 없으며, 제출서류 및 전형료는 반환하지 않음

기타 자세한 사항은 상담복지정책대학원 교학팀으로 문의 및 홈페이지 참조

(01897) 서울시 노원구 광운로 20 광운대학교 상담복지정책대학원 교학팀 (한울관 214호)

TEL : (02)940-5411~5412 FAX : (02)940-5413 <http://isw.kw.ac.kr>



## 외국대학 출신자 서류 제출 안내

### 1. 외국대학의 졸업증명서, 성적증명서를 제출할 때에는 다음과 같이 제출해야 합니다.

#### 가. 아포스티유 가입국 출신자

- 1) 제출서류 : 졸업을 증명하는 아포스티유 확인서
- 2) 발급기관 : 해당국의 아포스티유 관련기관
- 3) 기 타 : 아포스티유 확인서는 “재외교육기관확인서” 또는 “영사확인”으로 대체 가능함

#### 나. 아포스티유 미가입국 출신자

- 1) 제출서류 : “재외교육기관확인서” 또는 “영사확인”
- 2) 발급기관 : 해당 국가의 한국영사관 또는 주한 자국공관

#### 다. 중국 대학을 졸업한 경우

학위(학사, 석사)의 증명은 China Academic Degrees & Graduate Education Information (<https://www.cdgdc.edu.cn>)의 학위증명서(또는 졸업증명서)를 제출

#### 라. 졸업, 성적 및 각종 증명서는 한글로 번역하여 반드시 공증을 받은 공증서를 제출해야 함

※ 서류제출 마감일 3개월 이내 공증받은 공증서

#### 마. 모든 제출 서류는 원본을 제출해야 함

#### 바. 기타

##### 1) 아포스티유 협약

협약가입국들 사이에서 공문서의 상호간 인증을 보다 용이하게 하기 위해, 외국 공관의 영사확인 등 복잡한 인증절차를 폐지하는 대신 공문서 발행국가가 이를 확인(Legalization)하는 내용을 골자로 하는 다자간 협약임

##### 2) 국가별 아포스티유 관련기관 정보는 [www.hcch.net](http://www.hcch.net) - Specialised Section-Apostile Section을 참고





# 상담복지정책대학원 라이프

Enjoy University Life



## KWU L·I·F·E





## 위탁운영시설 교육프로그램

# KwangWoon University



### | 시립강북청소년센터 |

#### 주요사업

청소년사업, 지역연계사업, 자원봉사활동, 생활체육사업, 인공암벽, 평생교육, 특성화사업 네이처드림센터(생활관, 모험활동, 기후 위기활동), 청소년전용제 '온다프로젝트'



### | 시립성북청소년센터 |

#### 주요사업

1318 청소년 전용시간제, 상설 드론축구장, 드론축구 동아리, 드론축구대회, 청소년 자유공간, 청소년 체험 활동, 자치기구, 사회봉사, 교육복지사업, 생활체육, 평생교육, 상담사업, 방과후 아카데미, 지역연계 및 지역축제



### | 시립창동청소년센터 |

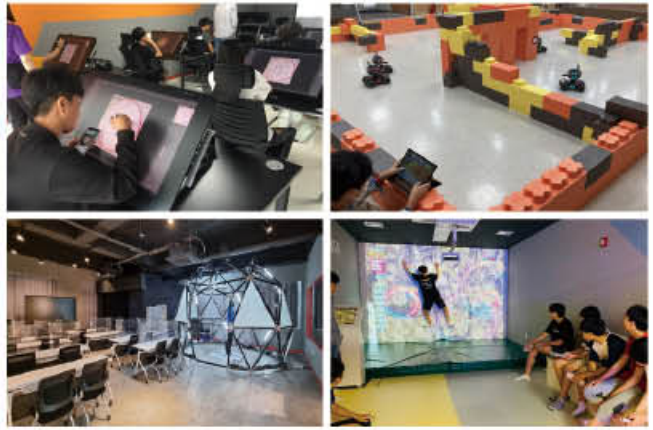
#### 주요사업

ICT상상, K로봇대회, 청소년주도·참여활동, 청소년문화체험활동, 자원봉사활동, 특성화사업, 청소년전용공간운영, 초등·중등청소년방과후아카데미, 평생교육 등

| 시립노원청소년미래진로센터 |

**주요사업**

4차 산업혁명 핵심기술(로봇, IoT, AR·VR, 홀로그램, 3D스캐닝&모델링, 디지털드로잉, 드론, 미디어, 스마트팜) 기반 콘텐츠 체험, 앤드월드(자율체험프로그램), 유스해커톤(4차 산업혁명 기술 프로젝트 대회), 퓨처잡스(전문콘텐츠심화프로그램), 쓱쓱콘서트(영사 특강), 퓨처로드, 미래를 JOB아라(기업 탐방), 앤드밋업(부모와 함께하는 4차 산업 혁명 기술 체험), 앤드넷(온라인 교육) 등



| 구립강북구청소년상담복지센터 |

**주요사업**

상담사업, 심리치료(놀이/미술), 교육 및 집단상담, 학교폭력에 방사업, 생명존중프로그램, 위기청소년지원사업, 가족관계개선사업, 꿈드림(학교밖청소년지원사업), 찾아가는 청소년동반자



| 시립강북인터넷중독예방상담센터 |

**주요사업**

인터넷·스마트폰 과의존 상담 및 예방을 통하여 건전한 인터넷 문화를 선도하는 전문 상담기관(상담사업, 예방교육사업, 홍보사업, 연구·프로그램개발사업, 전문인력양성 및 운영, 지역사회연계사업)



| 시립창동청소년성문화센터 |

**주요사업**

체험관 성교육, 찾아가는 성교육, 장애아동청소년성인권교육, 학교축제지원, 캠프형 성교육, 부모·교사 성인권교육 등



# 광운대학교 상담복지정책대학원 신입생 모집요강

Kwangwoon Graduate School of Counseling, Welfare and Policy



**광운대학교**  
KwangWoon University

광운대학교 상담복지정책대학원 교학팀  
01897 서울특별시 노원구 광운로 20 한울관 214호  
TEL. 940.5411~2 FAX. 940.5413  
<http://isw.kw.ac.kr>